

Salesianenlaan

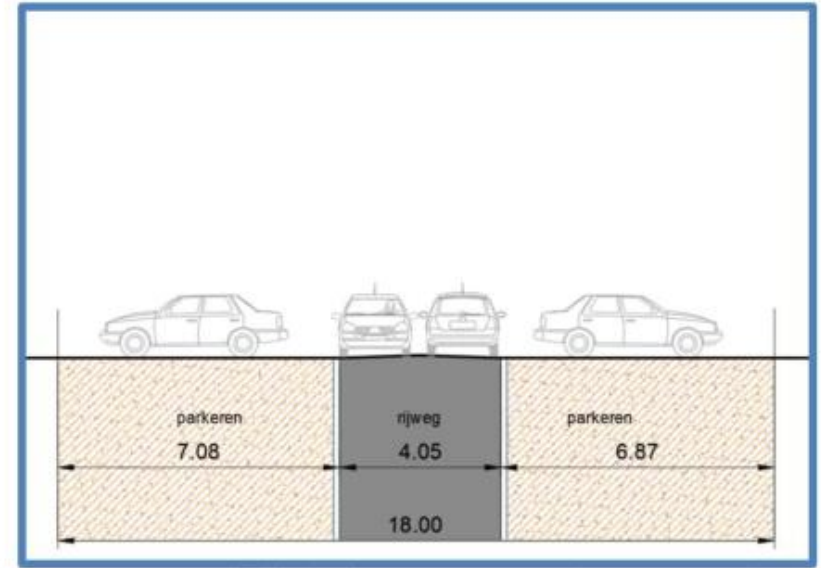
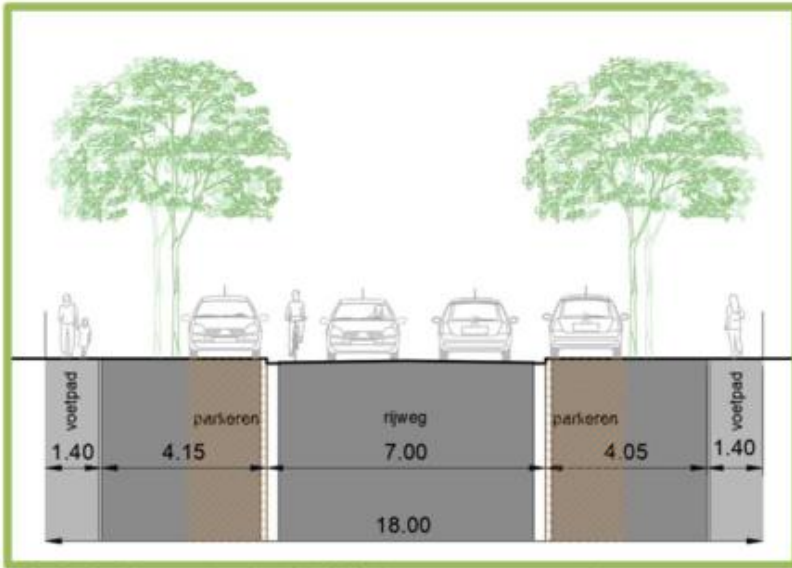
Startvergadering heraanleg
22 mei 2024

Hoboken



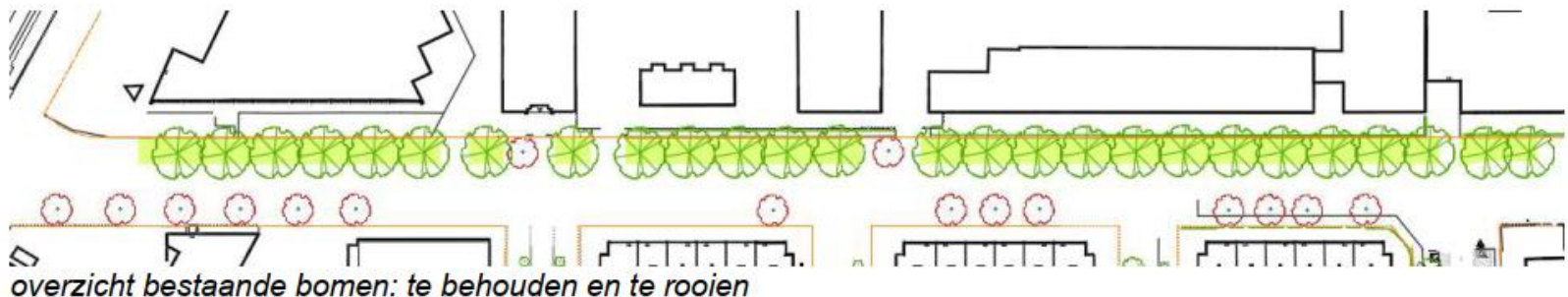
Beschrijving | Analyse

- De Salesianenlaan is deel van een netwerk van fietsstraten.
- De aanwezigheid van twee grote scholen zorgt voor grote pieken in de verkeersintensiteit.
- Bomen in asfaltstrook, slechte groeiplaats met grote wortelzone tussen rooilijn en rijweg
- Verlichting en riolering zijn verouderd
- Er komt een nieuw gebouw van KDG centraal op de campus.



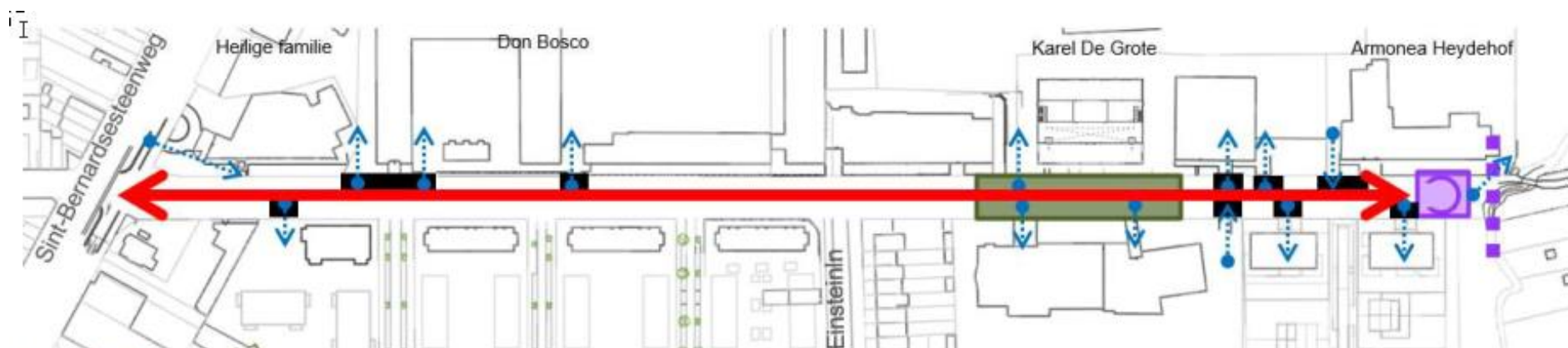
Beschrijving I Ambitie

- fietsinfrastructuur verbeteren en de toegangen tot de scholen veiliger maken
- meer zichtbaar, open, toegankelijker en groener maken.
- behoud van zoveel mogelijk bestaande bomen
- waardevolle bomen van eerste grootte voorzien.
- Er wordt onthard en vergroend wat de straat klimaatbestendig maakt



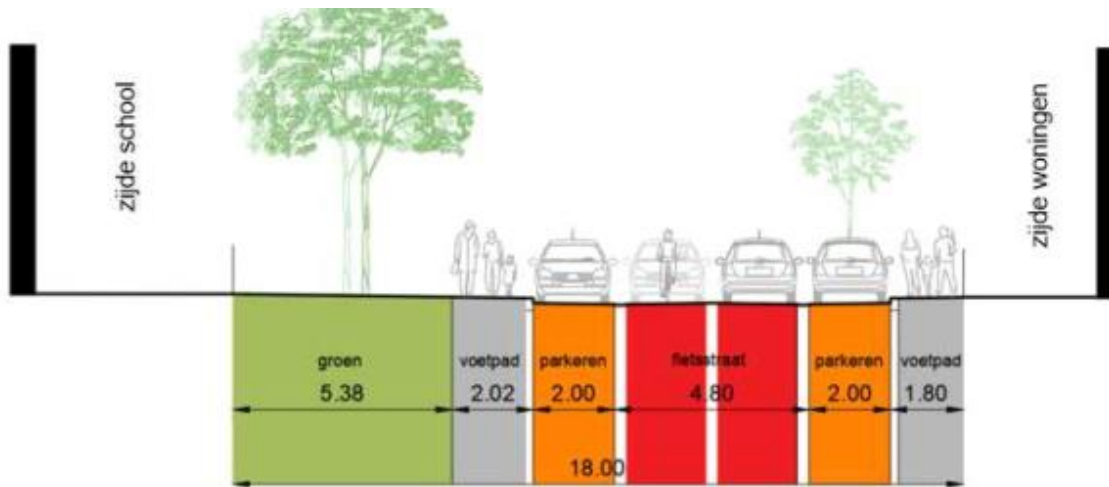
Ontwerp I

- De Salesianenlaan wordt een rode fietsstraat met een breedte van 4.80 m
- Middengeleiding door een duidelijk belijning
- Parkeren aan beide zijden
- Brede voetpaden in functie van de pieken in het aantal voetgangers
- voetpaduitstulpingen maken de toegangen leesbaar en veiliger
- Deze geven de nodige plaats aan de brandweerwagens
- In straatdeel 1 wordt tweemaal langsparkeren voorzien.
- In straatdeel 2 is tweemaal haaksparkeren voorzien, met veiligheidsstrook aan beide zijden van de rijweg

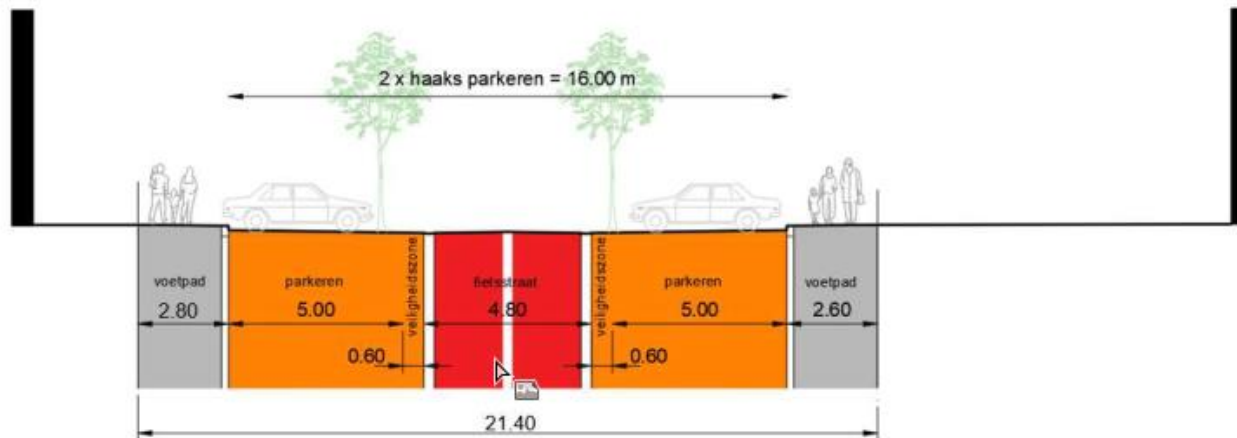


legende:

- voetpaduitstulping
- brandweertoegang



dwarsprofiel nieuwe toestand straatdeel 1



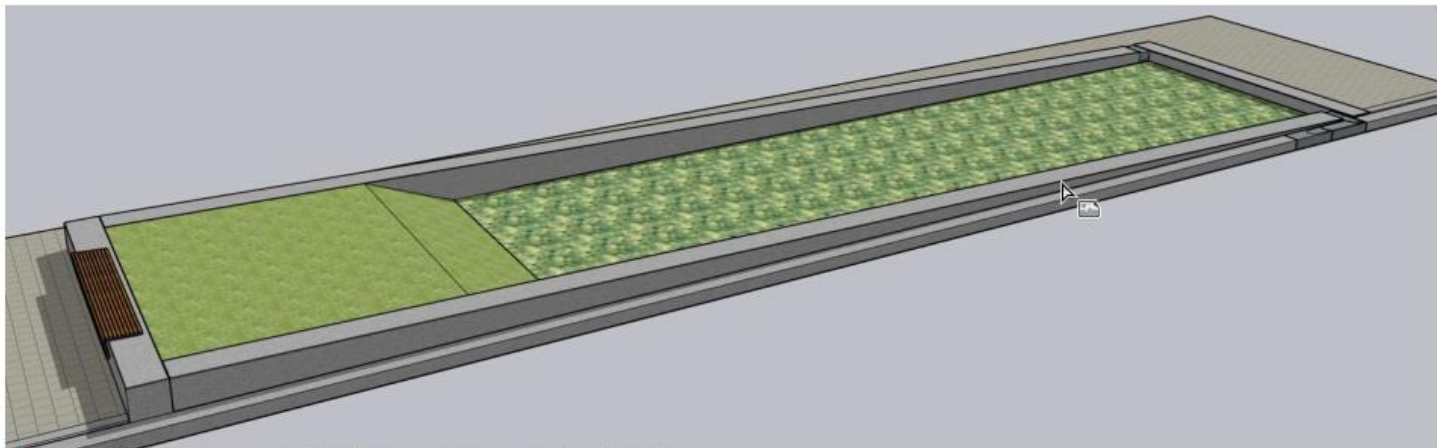
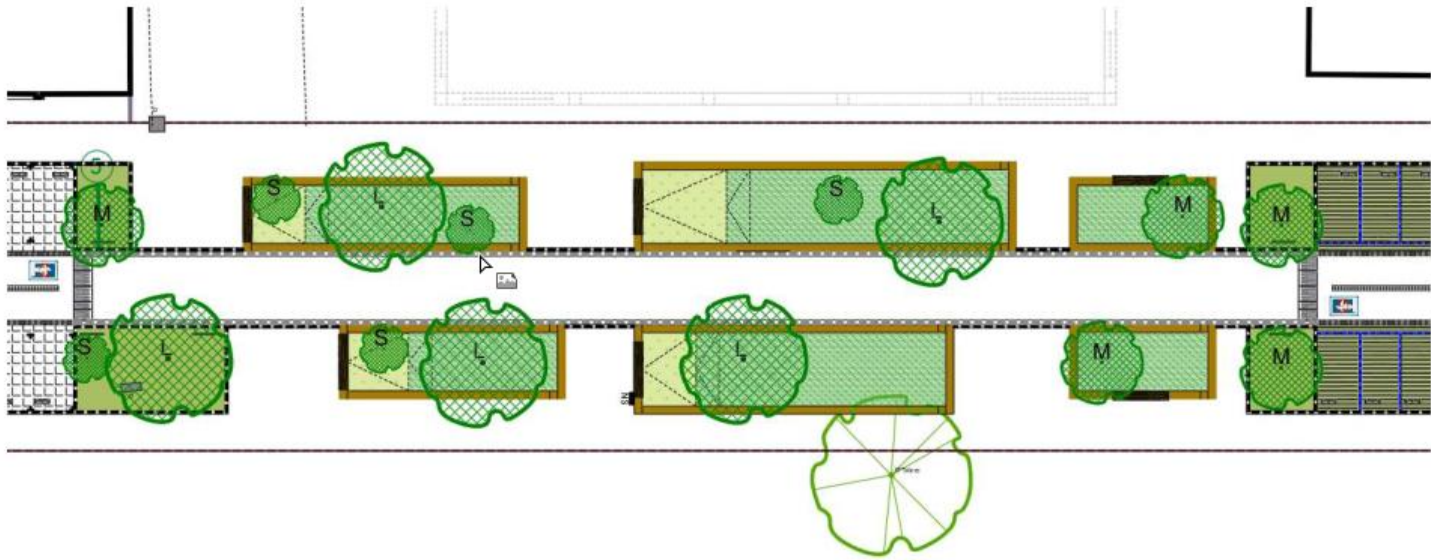
dwarsprofiel nieuwe toestand straatdeel 2

Ontwerp | Groen

- Parkeerbalans: 175 plaatsen in bestaande toestand, 128 na heraanleg
- Verlaging door vraag om verkeersveiligheid, brandveiligheid en vergroening
- Straatdeel 1: 26 bomen blijven behouden, deze kunnen uitgroeien tot toekomstbomen door behandeling van de ondergrond: ploffen en voedingszuilen
- 16 bomen worden gerooid aan de zijde van de woningen
- Straatdeel 2: maximaal vergroende plantvakken met daarin nieuwe bomen
- Standaard zitbanken al dan niet met leuning
- Standaard fietsbeugels geïntegreerd
- Groenzones werden in overleg met KDG ontworpen in functie van het nieuwe gebouw

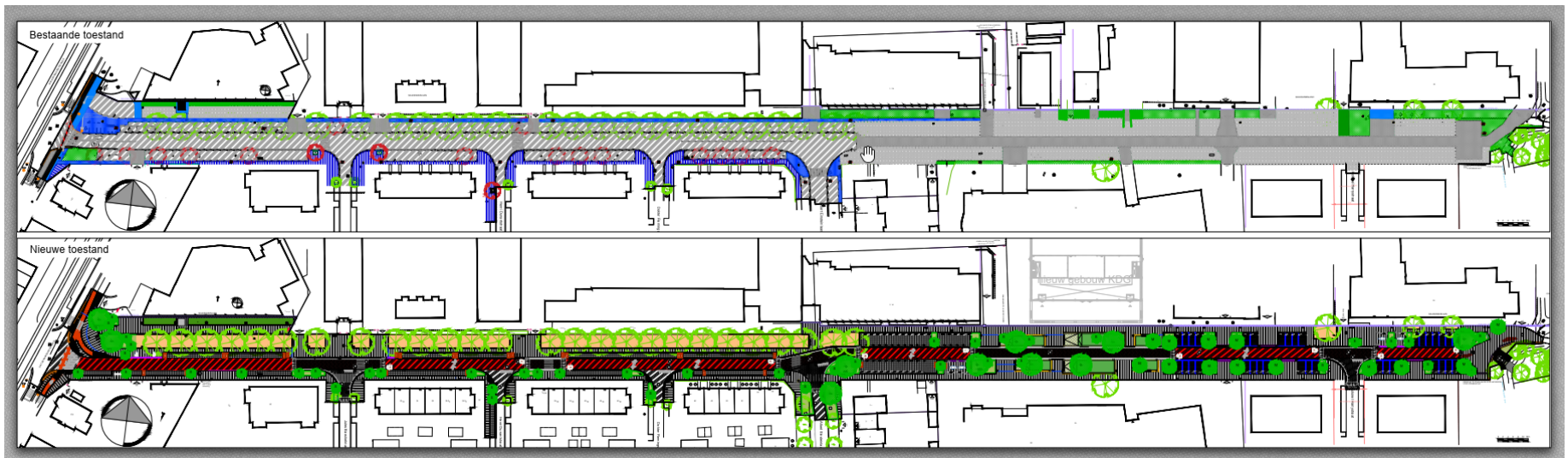
Ontwerp | Water

- Er komt een nieuwe riolering met gescheiden regen- en afvalwater.
- Regenwater wordt maximaal gebufferd en dan afgevoerd naar Hollebeek.
- Er wordt maximaal onthard en een deel van de parkeervakken wordt uitgevoerd in grasbetontegels

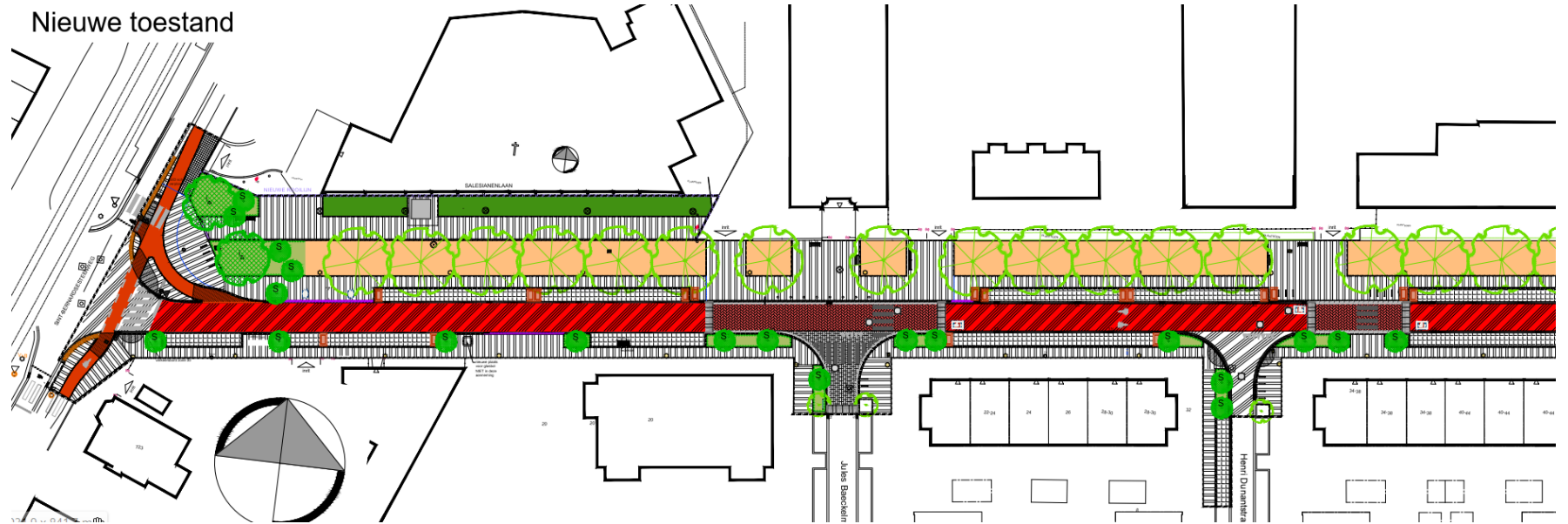


Voorbeeld van een verdiepte groenzone met zitbank

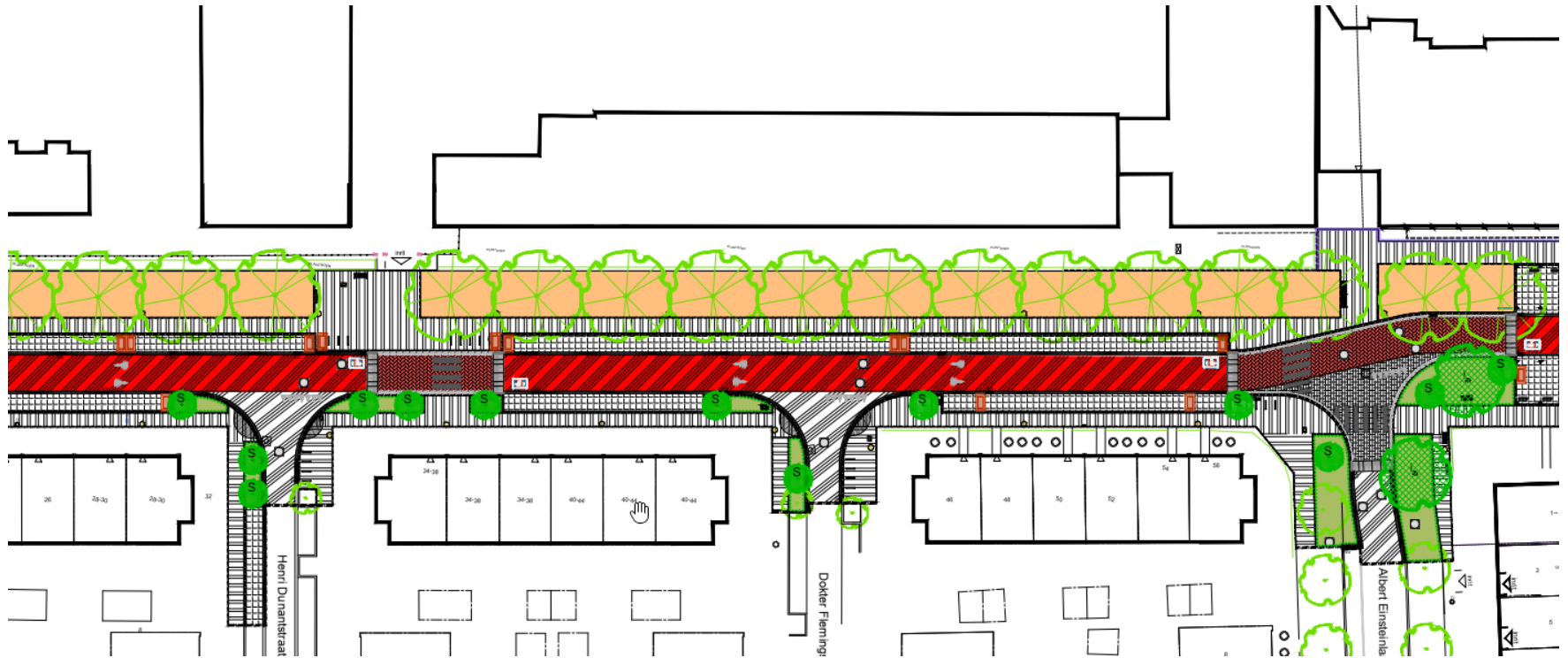
Detailbeschrijving van het volledige plan



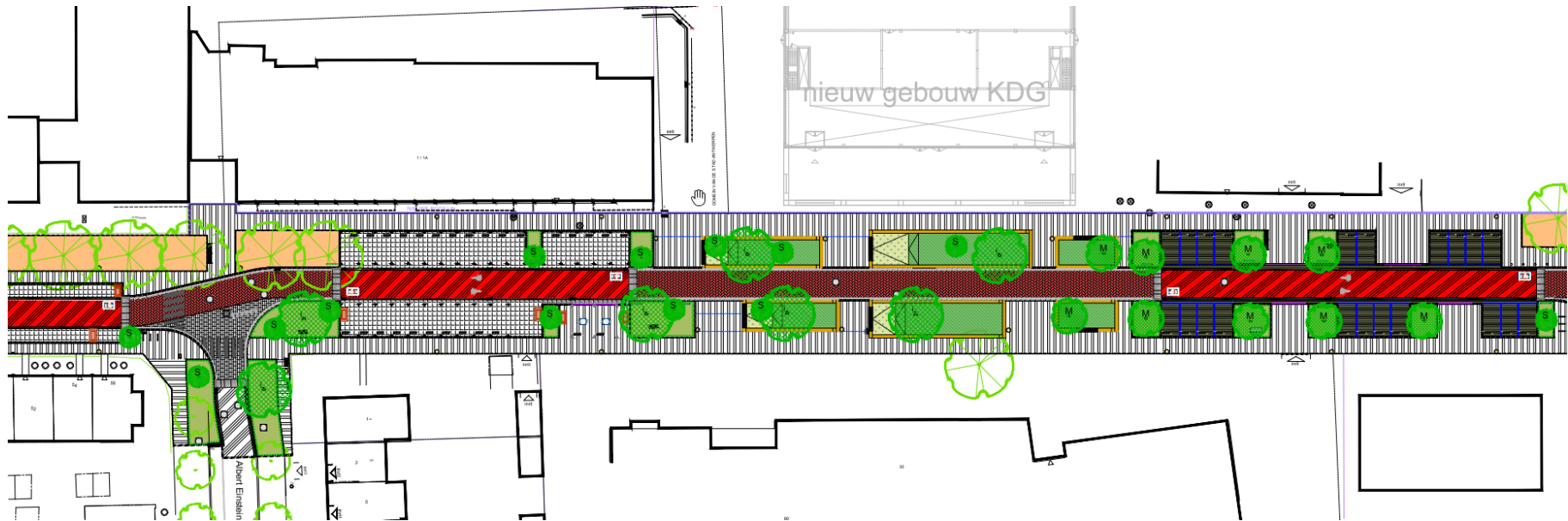
Detailbeschrijving van het volledige plan



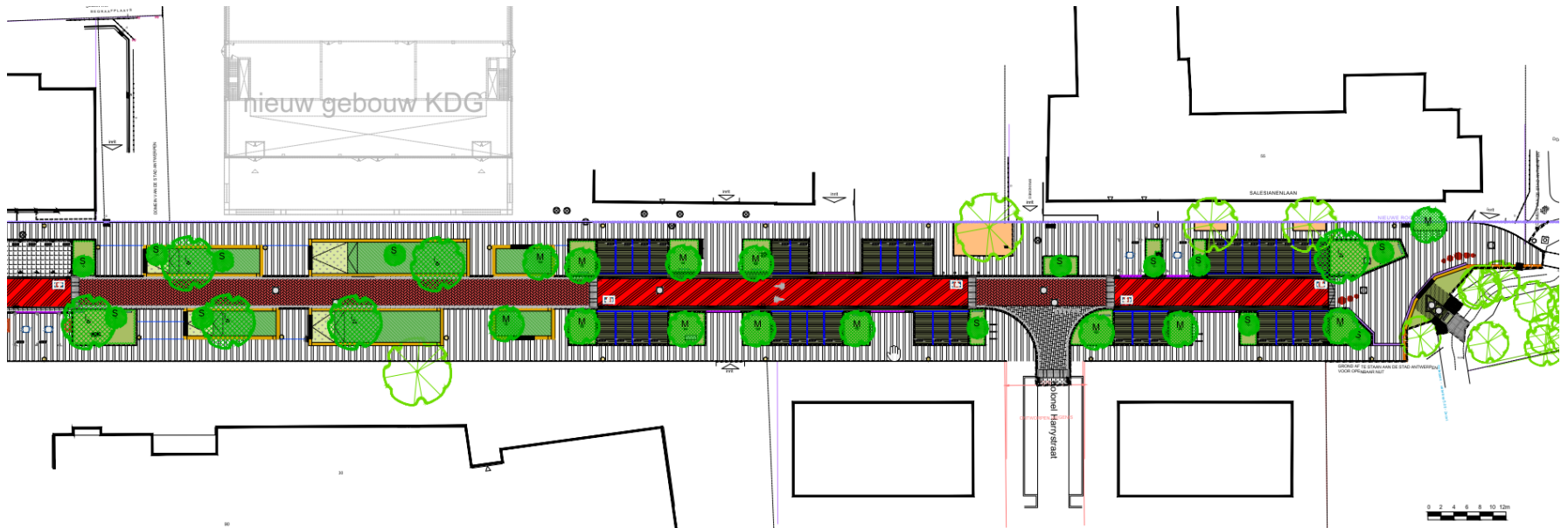
Detailbeschrijving van het volledige plan



Detailbeschrijving van het volledige plan

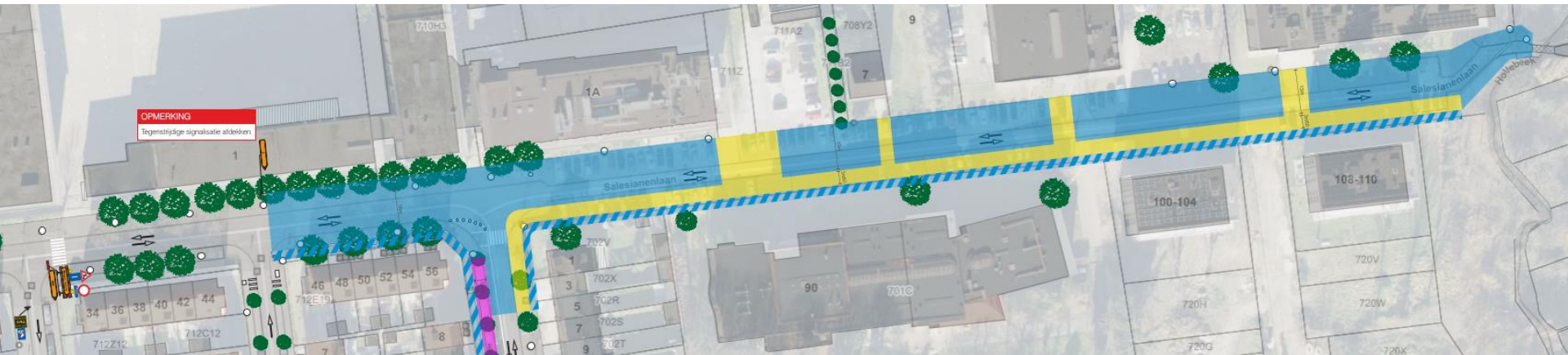


Detailbeschrijving van het volledige plan



Praktisch | toegangswegen

- parallelle werfweg alleen voor verkeer Armonea en leveringen
- toegang via Hollebeek permanent gesloten voor alle verkeer



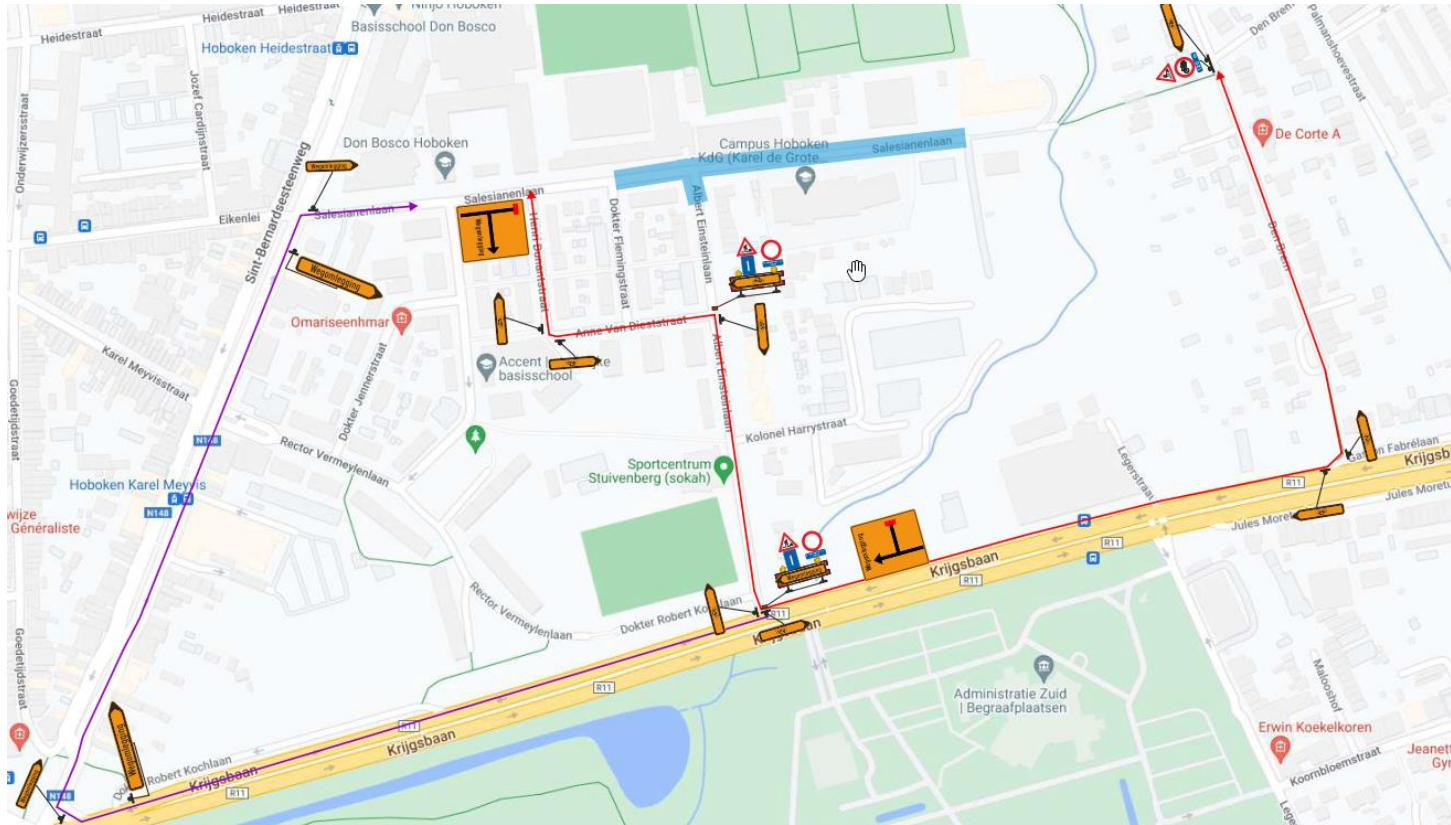
Praktisch | fasering werken

- Fase 1: 17 juni tot okt/nov 2024:
van Hollebeek tot Albert Einsteinlaan: riolering en bovenbouw
van Hollebeek tot gebouw D hogeschool: riolering en
voorlopig asfalt



Praktisch | fasering werken

- Fase 1: omleiding



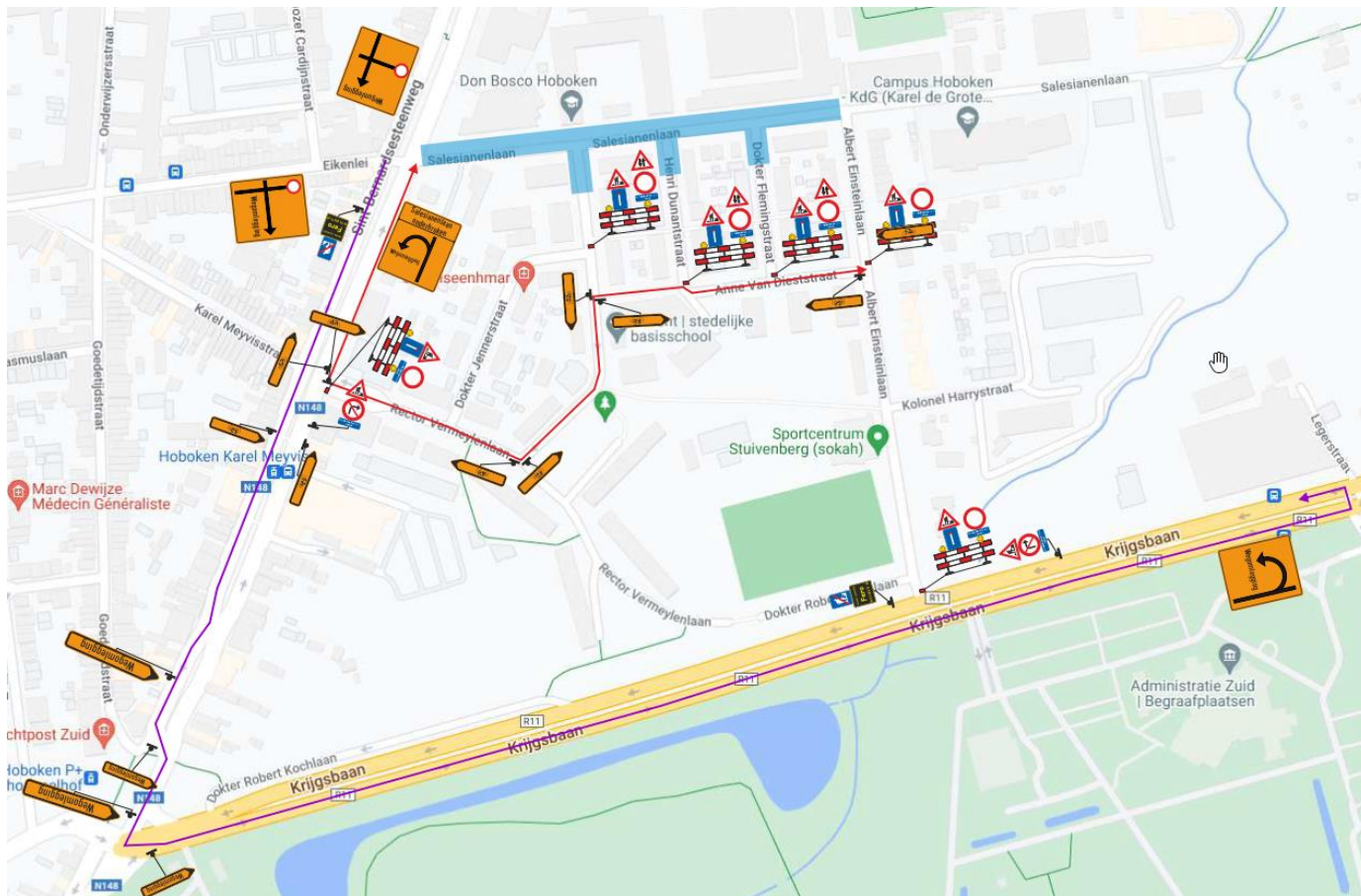
Praktisch | fasering werken

- Fase 2: tot januari 2025:
van Einsteinlaan tot Sint Bernardsesteenweg: riolering en bovenbouw
- Riolaansluiting aan Sint Bernardsesteenweg: datum nog te bepalen



Praktisch | fasering werken

- Fase 2: omleiding



Praktisch | fasering werken

- Fase 3: vanaf januari 2026:
van Einsteinlaan tot voorbij nieuw gebouw KDG: bovenbouw



Bedankt voor uw aandacht

Contacteer ons voor meer informatie

Communicatie en participatie Hoboken

Marneflaan 3 - 2660 Hoboken - 03 338 30 16

wijkoverleg.hoboken@antwerpen.be

Hoboken

