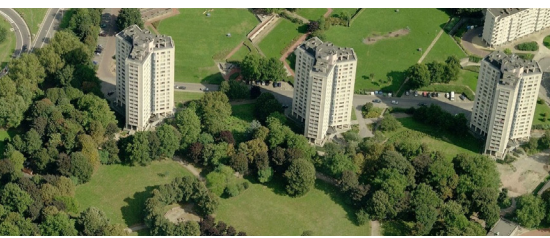


# Renovatie Kielparktorens

Dossiernr 201503  
 Bouwheer Woonhaven Antwerpen  
 Locatie Kielpark 1 t.e.m. 288  
 2020 Antwerpen  
 Procedure beperkte offerteaanvraag  
 Publicatiedatum 14 augustus 2014  
 Selectiedatum 6 oktober 2014  
 Jurydatum 19 maart 2015  
 Gunningsdatum 7 april 2015

De drie Kielparktorens werden gebouwd tussen 1959 en 1961 door de sociale huisvestingsmaatschappij De Goede Woning, die nu deel uitmaakt van de fusiemaatschappij Woonhaven Antwerpen. Deze torengedebouwen maken deel uit van het woningbouwproject sociale woonwijk Jan De Voslei, gebouwd onder leiding van architect Jos Smolderen (1889-1973). De wijk als geheel (Jan De Voslei en omgeving) is één van de best bewaarde voorbeelden van sociale hoogbouwensembles die beïnvloed waren door het modernistisch gedachtegoed. Bovendien zijn de Kielparktorens door hun stedenbouwkundige inplanting en architecturale uitwerking (zowel het exterieur als het interieur) een zeldzaam voorbeeldproject van sociale hoogbouw. De torengedebouwen en bijhorende half-ondergrondse parkeergarages in het Kielpark zijn niet meer aangepast aan de huidige veiligheids- en comforteisen. Ze zijn daarom aan renovatie toe, waarbij waardevolle aspecten als inplanting, volumetrie en algemene uitstraling zeker bewaard moeten blijven. De functionele en architecturale kwaliteit van de gebouwen staat hierbij voorop.



## geselecteerde kandidaten



De Nijl architecten



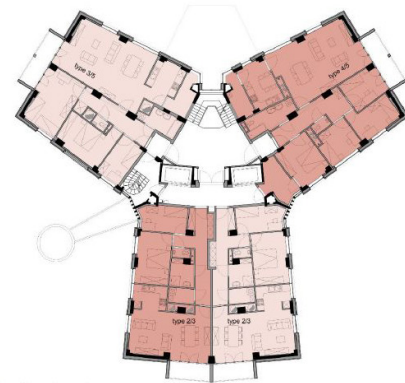
Origin // HUB



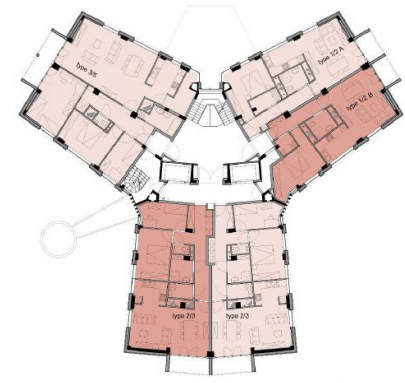
Architectenbureau Vanhecke & Suls



POLO architecten



Verdieping 1-8



Verdieping 9-16



A33



laureaat

Het ontwerpteam van A33 architecten vertrekt vanuit een grondig bouwhistorisch onderzoek als toetssteen voor het verdere ontwerpproces. In dit onderzoek ging veel aandacht naar de originele materialiteit. Voor de renovatie van de buitenschil stelt het ontwerpteam een nieuwe gevel in prefab gevelpanelen van architectonisch beton voor, waarbij de uitstraling en de detaillering van de bestaande gevelbekleding op een respectvolle manier hernomen wordt. Het gelijkvloers blijft gezien zijn bouwhistorische waarde grotendeels behouden zowel qua indeling, als qua materialiteit. Het ontwerpteam voorziet 72 appartementen per gebouw met een verdeling van 69% kleine types (1 en 2

slaapkamers) en 31% grote types (3 en 4 slaapkamers). Bij alle types werden de leefruimtes op de koppen gepositioneerd met toegang tot het terras: deze hoofdindeling is zeer gewenst en leidt tot optimaal gebruik van de buitenruimte. Het streefdoel van de ontwerpers is een Bijna Energie Neutraal (BEN-) gebouw. De basisregels hiervan worden afgewogen op vlak van levensduur en haalbare kostprijs. Een doorgedreven isolatie van de buitenschil is hierin essentieel. Er wordt gekozen voor een collectieve verwarmingsinstallatie, waarbij de mogelijkheid wordt voorzien om later aan te sluiten op de toekomstige stadsverwarming.